





أخبار محلية • أخبار محلية • أخبار محلية • أخبار محلية

جمعية الصداقة الإسرائيلية المصرية بحيفا  
الاعلان رسمياً عن تأسيسها مساء اليوم

حيفا - مراسلتنا شفيق منصور - يحتفل مساء اليوم في قاعة المركز العربي اليهودي في حيفا بالاعلان رسمياً عن تأسيس جمعية الصداقة الإسرائيلية المصرية في مدينة الكرمل - ويقدّم مراسلتنا ان القرار بتأسيس هذه الجمعية كان قد اتخذ بديلاً في أعقاب الزيارة التاجرة التي قام بها السيد محمود أنور السادات إلى حيفا في العام الماضي بقصد توثيق العلاقات بين أبناء الشعبين الإسرائيلي والمصري في مختلف المجالات.

ولي عهد مملكة تونغا  
يصل البلاد اليوم

القسم - يصل إلى البلاد اليوم ولي عهد مملكة تونغا الأمير توبوانوا الذي يبلغ مساعده ٧٠٠ كم مربع وسعدت زيارة رسمية إلى إسرائيل تستمر أيام ويحل خلالها فيينا على وزارة الخارجية.

الشيخ أمين طريف  
وشيوخ جوس يزورون  
السيد كمال منصور

حيفا - مراسلتنا شفيق منصور - قام فضيلة الشيخ أمين طريف الرئيس الروحي لطلقة الغزبية في إسرائيل ورفيقه تليف من شيوخ قرية جوس بزيارة لقرية عسفانيس لتقديم التهانى السيد كمال منصور مستشار رئيس الدولتين العربية بمناسبة الرحلة التي قام بها إلى جمهورية مصر العربية ضمن حاشية الرئيس اسحق نافون.

غزة والقطاع  
الجزيرة

الجزيرة الجديدة التي صخرت بالتراب والنسي من المنظر ان تعطي ٢٠٠ كوب نبيذ في الساعة. الخارجية يبلغ عشرة الاف دينار لتحويل المزاوية العادية لجمعية الهلال الأحمر في قطاع غزة لتنفيذ الخدمات والميادين والرواتب والتصلحات ووكلائن الف والقطعة من القطاع لتحويل شبكة خطوط الدائرية. إياه الشرب. وقد نزلت الحكومة العسكرية عملية توصيل المياه الى حدود القرية من الخطوط الرئيسية لتزود المياه القطري المنفذ من قبل شركة «كورت» لتزويد المستشفيات الوسطى ومدينة دير اليك ببياه الشرب، كما صودق على منح هبة حكومية ليدية دير اليك بيلسغ ١٠٠ الف شيكل لتزود كبرياء المنفذ العالي وحصول التسليمات المشتركة بين البلدية والمستشفيات الوسطى.

أوقات الصحف

اجتمعت الصحف المحلية الصادرة في نهاية الاسبوع في افتتاحيتها على تحليل نتائج المناقشة بين شمعون بيرس واسحق رابين في المؤتمر الثالث لحزب العمل الإسرائيلي، ففي حين اشارت بعض الصحف الى حقيقة ان الحزب خرج بوحده للصوف من نهاية المناقشة، تسائلت الاخرى عما اذا سيكون قرار المؤتمر بقليل الخلف بالنسبة للمستويات والتكتلات داخل الحزب.

الاجرة إصفرية  
حزب العمل

ان حزب العمل قرر بصورة قاطعة ان شمعون بيرس هو رئيس الحزب ومرشحه لرئاسة الحكومة ولم يات هذا الانتفاخ، كما تقول صحيفة «هسبريه» لسان حال حزب المتدينين الوطنيين مناجاة لأجل كان الامر متوقفاً لكن المواجهة تكمن في عدم نجاح مسكر رابين في تجسير والتكليف بالقتال من اصوات اعضاء مؤتمر حزب العمل، وهذا دليل على قوة جهاز الحزب وشقيقه زد على ان عددا ليس بقليل من اعضاء مسكر رابين انفكروا الى المسكر الحاضن خلال الفترة بين الانتخابات

الاتقاف المواطنين  
يزورون جبل الشيخ

مجلد شمس - استقبل امس الاتقاف من سكان البلاد الطنن الجليل لزيارة جبل الشيخ وللتمتع بظفر الثلج الذي يغطي هذا الجبل، وذلك بعد ان وافقت وزارة المواصلات ووزارة الاشغال العامة على ان تتم حركة السيد الى هناك عن طريق الجبل - مسعدة الى ان يتهيئ العمل من تسييد الطريق بين مجلد شمس ويتغير اخيراً.

الطريق الى الحكم  
ليس سهلاً

وفيما تبين الموضوع كتبت صحيفة «دافار» الهستوروتية تقول: قد يكون المرء من خصوم حزب العمل وقد يكون واحداً من جمهور غير المبالين ومع ذلك علينا ان نعرفه بان حقيقة سياسية قد برزت خلال اليومين الاخيرين وهي ان مؤتمر حزب العمل عرض على الأخرى يتناقص ويوسر في الطريق الى الحكم في إسرائيل، وكان من الصعب عدم ملاحظة التغيرات التي يشهدها حزب العمل في هذا الموضوع. وقالت الصحيفة تقول: ان شمعون بيرس الذي تار باغلبية ساحقة سيضطر صوت لصالحه تقدم مختلف التيارات والتكتلات داخلية فيه فالإغلبية التي اتاه تشكيل خاتمة المرشحين للانتخابات، واذا كان مؤتمر الحزب قد قسم المناقشة بين بيرس ورايين لكنه لم يضم بدمعددا من المواضيع الداخلية والامور الشخصية التي سيشكل حزب العمل اياها كالمعتاد.

غير احادي  
وعين مجزأ

ومن نتائج المناقشة بين بيرس ورايين كتبت صحيفة «عل - هشبار» لسان حال حزب العمال المرشد «بام» تقول: ان هذه النتائج تثبت ان حزب العمل ليس احادياً انما حركة سياسية تتضمن اقلية مركزية واقية اسمت صوتها غالباً وهذا دليل على سلامة الحزب، فالأحزاب الاحادية تفقد مع الزمن القدرة على الليونة والتفكير الذاتي.

نهاية عهد المناقشة وساعة  
اختيار للاغلبية والاقلية

وعن حزب العمل فعادة انفضاض مؤتمره الثالث كانت صحيفة «هاريس» المسئلة: الاقلية التي نالها شمعون بيرس اكثر من ثلثي اعضاء المؤتمر، ليست هامة بالنسبة لبيرس وحده فحساباً لتغير اجزائها في حد ذاته لحزب العمل لانها تتكثف من حزب استطاع التغلب على الخلافات الداخلية التي كانت تهدد وحدة الصف فيه. وهذا لا يعني الاستغناء بما حققه مسكر رابين والواجب يطلب تصفير وتمازج جميع القوى لاتحاد جمهور الناخبين حتى الذين لا ينتمون الى الحركة العمالية بان حزب العمل يستحق ويقدّر على ان يجل مكان حكومة التكتل.

دعوة الى الاعتدال

وتناولت صحيفة «بيموت احرونوت» المسائلة في افتتاحيتها الموضوع ذاته وقالت ان كافة الدلائل تشير الى ان بيرس سيقتطع نجاحاً في الانتخابات للتصويت الماترة، ولكن لا احد يعلم حجم هذا النجاح رغم ان زعم حزب العمل منسب الجمهور الى منحه اغلبية مطلقة ليخضب الاعتماد على احزاب اخرى وخاصة المتدينين الوطنيين.

احكام بحق ١٢ طالباً  
لرشفهم قنوات  
الامن بالحجارة

رام الله - عزم - اصدرت المحكمة العسكرية هنا احكامها على ١٢ طالباً من جامعة بير زيت ودار المعلمين التابعة لوكالة الفتوى، بعد اذانتهم بتهمة القيام بعملات التخريب خلال الشهر الماضي.

خمسة تبرعات لشراء الهدايا  
لأولاد ملجا الايتام  
في حيفا

حيفا - مراسلتنا شفيق منصور - تبني طلاب الصف العاشر (٨) في مدرسة رايكات الناصرة الثانوية في حيفا بالترافق برؤوس الامتداد زهير داود تنظيم خمسة تسانية استهدفت جمع التبرعات لشراء الهدايا وتقديمها الى اولاد ملجا الايتام في حيفا بمناسبة عيد الميلاد الجديد ورأس السنة الميلادية الجديدة.

تقدموا لحضور المحاكمة  
فتم اعتقالهم

تل ابيب - خمسة من سكان قرية الطيرة تقدموا لحضور جلسة محكمة الصلح في تل ابيب وجردوا منهم في الترسية في المعتقل واداهم ايام لهم حواصلهم التتير على الشهود للإدلاء بشهادات زور امام المحكمة.

بدء التسجيل لدور  
المعلمين ومعلمات الاطفال

القسم - بدأ التسجيل للراغبين في الدراسة في دور المعلمين ومعلمات رياض الاطفال للفترة الدراسية القادمة. وسيتم مكتب اللجان بلسان وزارة المعارف والتربية اعتباراً من اليوم حيلة خمس حافلات مخصص يشركونها جميعاً قسم تأهيل المعلمين ومعلمات رياض الاطفال.

الحكومة الشرعية - الناصرة  
تقليص رقم ٨/٦٥

الى الحصى عليه: محمود عبد الكريم محصور ابو ناعسة من جنين ومجهول محل الإقامة.

الاجارة افسرية

وقعت الصحيفة تقول: لقد اعلن رابين انه يحترم قرار الاقلية ومنسند لتوحيد الصفوف، وهذا تصريح هام ولكن علينا ان نذكر ان شمعون بيرس الذي اراد مصالحة الخصم المزموم، وهذا يعتبر بادرة حسنة نابعة من دراية وحكمة وسماحة. ان عهد المناقشة ترك ترسبات خطيرة في مسكر بيرس قاموا بعملات لا داعي لها، ولكن علينا ان نؤكد ان الامر ليس ساعة اختيار لبيرس ومسكر الاقلية بحسب انما الاقلية ايضا يشكل خاص لرايين نفسه الذي كتب بيرس انه يريد به ان يعمل على تسهيلها، وبيرس بمصافحته خصمه يكون قد فتح له الابواب ويحق لنا ان نتوقع من رابين رد فعل ملامت لذلك.

دعوة الى الاعتدال

وتناولت صحيفة «بيموت احرونوت» المسائلة في افتتاحيتها الموضوع ذاته وقالت ان كافة الدلائل تشير الى ان بيرس سيقتطع نجاحاً في الانتخابات للتصويت الماترة، ولكن لا احد يعلم حجم هذا النجاح رغم ان زعم حزب العمل منسب الجمهور الى منحه اغلبية مطلقة ليخضب الاعتماد على احزاب اخرى وخاصة المتدينين الوطنيين.

قانون التنظيم والبناء - ١٩٦٥  
منطقة التنظيم المحلية - الجليل الشرقي

اعلان بخصوص ايداع تغيير خارطة هيكلية  
يعان بهذا، وفقاً للامادة ٨٩ من قانون التنظيم والبناء لسنة ١٩٦٥ انه اودع في مكتب اللجنة الموقرة للتنظيم والبناء لواء الشمال وفي مكتب اللجنة المحلية للتنظيم والبناء الجليل الشرقي، شارع الجليل، طبريا، تغيير خارطة هيكلية مسماة: خارطة رقم ٢٣٢٢ لتغيير خارطة هيكلية رقم ١٩٤ للجلية، تغيير طابع المنطقة لتشغال مهنية وصناعة خفيفة في قرية الشهد، مرفقة مع التخطيط.

قانون التنظيم والبناء - ١٩٦٥  
منطقة التنظيم المحلية - الجليل الشرقي

اعلان بخصوص ايداع تغيير خارطة هيكلية  
يعان بهذا، وفقاً للامادة ٨٩ من قانون التنظيم والبناء لسنة ١٩٦٥ انه اودع في مكتب اللجنة الموقرة للتنظيم والبناء لواء الشمال وفي مكتب اللجنة المحلية للتنظيم والبناء الجليل الشرقي، شارع الجليل، طبريا، تغيير خارطة هيكلية مسماة: خارطة رقم ٢٣٢٢ لتغيير خارطة هيكلية رقم ١٩٤ للجلية، تغيير طابع المنطقة لتشغال مهنية وصناعة خفيفة في قرية الشهد، مرفقة مع التخطيط.

قانون التنظيم والبناء - ١٩٦٥  
منطقة التنظيم المحلية - الجليل الشرقي

اعلان بخصوص ايداع تغيير خارطة هيكلية  
يعان بهذا، وفقاً للامادة ٨٩ من قانون التنظيم والبناء لسنة ١٩٦٥ انه اودع في مكتب اللجنة الموقرة للتنظيم والبناء لواء الشمال وفي مكتب اللجنة المحلية للتنظيم والبناء الجليل الشرقي، شارع الجليل، طبريا، تغيير خارطة هيكلية مسماة: خارطة رقم ٢٣٢٢ لتغيير خارطة هيكلية رقم ١٩٤ للجلية، تغيير طابع المنطقة لتشغال مهنية وصناعة خفيفة في قرية الشهد، مرفقة مع التخطيط.

قانون التنظيم والبناء - ١٩٦٥  
منطقة التنظيم المحلية - الجليل الشرقي

اعلان بخصوص ايداع تغيير خارطة هيكلية  
يعان بهذا، وفقاً للامادة ٨٩ من قانون التنظيم والبناء لسنة ١٩٦٥ انه اودع في مكتب اللجنة الموقرة للتنظيم والبناء لواء الشمال وفي مكتب اللجنة المحلية للتنظيم والبناء الجليل الشرقي، شارع الجليل، طبريا، تغيير خارطة هيكلية مسماة: خارطة رقم ٢٣٢٢ لتغيير خارطة هيكلية رقم ١٩٤ للجلية، تغيير طابع المنطقة لتشغال مهنية وصناعة خفيفة في قرية الشهد، مرفقة مع التخطيط.

قانون التنظيم والبناء - ١٩٦٥  
منطقة التنظيم المحلية - الجليل الشرقي

اعلان بخصوص ايداع تغيير خارطة هيكلية  
يعان بهذا، وفقاً للامادة ٨٩ من قانون التنظيم والبناء لسنة ١٩٦٥ انه اودع في مكتب اللجنة الموقرة للتنظيم والبناء لواء الشمال وفي مكتب اللجنة المحلية للتنظيم والبناء الجليل الشرقي، شارع الجليل، طبريا، تغيير خارطة هيكلية مسماة: خارطة رقم ٢٣٢٢ لتغيير خارطة هيكلية رقم ١٩٤ للجلية، تغيير طابع المنطقة لتشغال مهنية وصناعة خفيفة في قرية الشهد، مرفقة مع التخطيط.

قانون التنظيم والبناء - ١٩٦٥  
منطقة التنظيم المحلية - الجليل الشرقي

اعلان بخصوص ايداع تغيير خارطة هيكلية  
يعان بهذا، وفقاً للامادة ٨٩ من قانون التنظيم والبناء لسنة ١٩٦٥ انه اودع في مكتب اللجنة الموقرة للتنظيم والبناء لواء الشمال وفي مكتب اللجنة المحلية للتنظيم والبناء الجليل الشرقي، شارع الجليل، طبريا، تغيير خارطة هيكلية مسماة: خارطة رقم ٢٣٢٢ لتغيير خارطة هيكلية رقم ١٩٤ للجلية، تغيير طابع المنطقة لتشغال مهنية وصناعة خفيفة في قرية الشهد، مرفقة مع التخطيط.

قانون التنظيم والبناء - ١٩٦٥  
منطقة التنظيم المحلية - الجليل الشرقي

اعلان بخصوص ايداع تغيير خارطة هيكلية  
يعان بهذا، وفقاً للامادة ٨٩ من قانون التنظيم والبناء لسنة ١٩٦٥ انه اودع في مكتب اللجنة الموقرة للتنظيم والبناء لواء الشمال وفي مكتب اللجنة المحلية للتنظيم والبناء الجليل الشرقي، شارع الجليل، طبريا، تغيير خارطة هيكلية مسماة: خارطة رقم ٢٣٢٢ لتغيير خارطة هيكلية رقم ١٩٤ للجلية، تغيير طابع المنطقة لتشغال مهنية وصناعة خفيفة في قرية الشهد، مرفقة مع التخطيط.

قانون التنظيم والبناء - ١٩٦٥  
منطقة التنظيم المحلية - الجليل الشرقي

اعلان بخصوص ايداع تغيير خارطة هيكلية  
يعان بهذا، وفقاً للامادة ٨٩ من قانون التنظيم والبناء لسنة ١٩٦٥ انه اودع في مكتب اللجنة الموقرة للتنظيم والبناء لواء الشمال وفي مكتب اللجنة المحلية للتنظيم والبناء الجليل الشرقي، شارع الجليل، طبريا، تغيير خارطة هيكلية مسماة: خارطة رقم ٢٣٢٢ لتغيير خارطة هيكلية رقم ١٩٤ للجلية، تغيير طابع المنطقة لتشغال مهنية وصناعة خفيفة في قرية الشهد، مرفقة مع التخطيط.

قانون التنظيم والبناء - ١٩٦٥  
منطقة التنظيم المحلية - الجليل الشرقي

اعلان بخصوص ايداع تغيير خارطة هيكلية  
يعان بهذا، وفقاً للامادة ٨٩ من قانون التنظيم والبناء لسنة ١٩٦٥ انه اودع في مكتب اللجنة الموقرة للتنظيم والبناء لواء الشمال وفي مكتب اللجنة المحلية للتنظيم والبناء الجليل الشرقي، شارع الجليل، طبريا، تغيير خارطة هيكلية مسماة: خارطة رقم ٢٣٢٢ لتغيير خارطة هيكلية رقم ١٩٤ للجلية، تغيير طابع المنطقة لتشغال مهنية وصناعة خفيفة في قرية الشهد، مرفقة مع التخطيط.

قانون التنظيم والبناء - ١٩٦٥  
منطقة التنظيم المحلية - الجليل الشرقي

اعلان بخصوص ايداع تغيير خارطة هيكلية  
يعان بهذا، وفقاً للامادة ٨٩ من قانون التنظيم والبناء لسنة ١٩٦٥ انه اودع في مكتب اللجنة الموقرة للتنظيم والبناء لواء الشمال وفي مكتب اللجنة المحلية للتنظيم والبناء الجليل الشرقي، شارع الجليل، طبريا، تغيير خارطة هيكلية مسماة: خارطة رقم ٢٣٢٢ لتغيير خارطة هيكلية رقم ١٩٤ للجلية، تغيير طابع المنطقة لتشغال مهنية وصناعة خفيفة في قرية الشهد، مرفقة مع التخطيط.

قانون التنظيم والبناء - ١٩٦٥  
منطقة التنظيم المحلية - الجليل الشرقي

اعلان بخصوص ايداع تغيير خارطة هيكلية  
يعان بهذا، وفقاً للامادة ٨٩ من قانون التنظيم والبناء لسنة ١٩٦٥ انه اودع في مكتب اللجنة الموقرة للتنظيم والبناء لواء الشمال وفي مكتب اللجنة المحلية للتنظيم والبناء الجليل الشرقي، شارع الجليل، طبريا، تغيير خارطة هيكلية مسماة: خارطة رقم ٢٣٢٢ لتغيير خارطة هيكلية رقم ١٩٤ للجلية، تغيير طابع المنطقة لتشغال مهنية وصناعة خفيفة في قرية الشهد، مرفقة مع التخطيط.

قانون التنظيم والبناء - ١٩٦٥  
منطقة التنظيم المحلية - الجليل الشرقي

اعلان بخصوص ايداع تغيير خارطة هيكلية  
يعان بهذا، وفقاً للامادة ٨٩ من قانون التنظيم والبناء لسنة ١٩٦٥ انه اودع في مكتب اللجنة الموقرة للتنظيم والبناء لواء الشمال وفي مكتب اللجنة المحلية للتنظيم والبناء الجليل الشرقي، شارع الجليل، طبريا، تغيير خارطة هيكلية مسماة: خارطة رقم ٢٣٢٢ لتغيير خارطة هيكلية رقم ١٩٤ للجلية، تغيير طابع المنطقة لتشغال مهنية وصناعة خفيفة في قرية الشهد، مرفقة مع التخطيط.

قانون التنظيم والبناء - ١٩٦٥  
منطقة التنظيم المحلية - الجليل الشرقي

اعلان بخصوص ايداع تغيير خارطة هيكلية  
يعان بهذا، وفقاً للامادة ٨٩ من قانون التنظيم والبناء لسنة ١٩٦٥ انه اودع في مكتب اللجنة الموقرة للتنظيم والبناء لواء الشمال وفي مكتب اللجنة المحلية للتنظيم والبناء الجليل الشرقي، شارع الجليل، طبريا، تغيير خارطة هيكلية مسماة: خارطة رقم ٢٣٢٢ لتغيير خارطة هيكلية رقم ١٩٤ للجلية، تغيير طابع المنطقة لتشغال مهنية وصناعة خفيفة في قرية الشهد، مرفقة مع التخطيط.

قانون التنظيم والبناء - ١٩٦٥  
منطقة التنظيم المحلية - الجليل الشرقي

اعلان بخصوص ايداع تغيير خارطة هيكلية  
يعان بهذا، وفقاً للامادة ٨٩ من قانون التنظيم والبناء لسنة ١٩٦٥ انه اودع في مكتب اللجنة الموقرة للتنظيم والبناء لواء الشمال وفي مكتب اللجنة المحلية للتنظيم والبناء الجليل الشرقي، شارع الجليل، طبريا، تغيير خارطة هيكلية مسماة: خارطة رقم ٢٣٢٢ لتغيير خارطة هيكلية رقم ١٩٤ للجلية، تغيير طابع المنطقة لتشغال مهنية وصناعة خفيفة في قرية الشهد، مرفقة مع التخطيط.

قانون التنظيم والبناء - ١٩٦٥  
منطقة التنظيم المحلية - الجليل الشرقي

اعلان بخصوص ايداع تغيير خارطة هيكلية  
يعان بهذا، وفقاً للامادة ٨٩ من قانون التنظيم والبناء لسنة ١٩٦٥ انه اودع في مكتب اللجنة الموقرة للتنظيم والبناء لواء الشمال وفي مكتب اللجنة المحلية للتنظيم والبناء الجليل الشرقي، شارع الجليل، طبريا، تغيير خارطة هيكلية مسماة: خارطة رقم ٢٣٢٢ لتغيير خارطة هيكلية رقم ١٩٤ للجلية، تغيير طابع المنطقة لتشغال مهنية وصناعة خفيفة في قرية الشهد، مرفقة مع التخطيط.

قانون التنظيم والبناء - ١٩٦٥  
منطقة التنظيم المحلية - الجليل الشرقي

اعلان بخصوص ايداع تغيير خارطة هيكلية  
يعان بهذا، وفقاً للامادة ٨٩ من قانون التنظيم والبناء لسنة ١٩٦٥ انه اودع في مكتب اللجنة الموقرة للتنظيم والبناء لواء الشمال وفي مكتب اللجنة المحلية للتنظيم والبناء الجليل الشرقي، شارع الجليل، طبريا، تغيير خارطة هيكلية مسماة: خارطة رقم ٢٣٢٢ لتغيير خارطة هيكلية رقم ١٩٤ للجلية، تغيير طابع المنطقة لتشغال مهنية وصناعة خفيفة في قرية الشهد، مرفقة مع التخطيط.

قانون التنظيم والبناء - ١٩٦٥  
منطقة التنظيم المحلية - الجليل الشرقي

اعلان بخصوص ايداع تغيير خارطة هيكلية  
يعان بهذا، وفقاً للامادة ٨٩ من قانون التنظيم والبناء لسنة ١٩٦٥ انه اودع في مكتب اللجنة الموقرة للتنظيم والبناء لواء الشمال وفي مكتب اللجنة المحلية للتنظيم والبناء الجليل الشرقي، شارع الجليل، طبريا، تغيير خارطة هيكلية مسماة: خارطة رقم ٢٣٢٢ لتغيير خارطة هيكلية رقم ١٩٤ للجلية، تغيير طابع المنطقة لتشغال مهنية وصناعة خفيفة في قرية الشهد، مرفقة مع التخطيط.

قانون التنظيم والبناء - ١٩٦٥  
منطقة التنظيم المحلية - الجليل الشرقي

اعلان بخصوص ايداع تغيير خارطة هيكلية  
يعان بهذا، وفقاً للامادة ٨٩ من قانون التنظيم والبناء لسنة ١٩٦٥ انه اودع في مكتب اللجنة الموقرة للتنظيم والبناء لواء الشمال وفي مكتب اللجنة المحلية للتنظيم والبناء الجليل الشرقي، شارع الجليل، طبريا، تغيير خارطة هيكلية مسماة: خارطة رقم ٢٣٢٢ لتغيير خارطة هيكلية رقم ١٩٤ للجلية، تغيير طابع المنطقة لتشغال مهنية وصناعة خفيفة في قرية الشهد، مرفقة مع التخطيط.

الرياضة  
النادي الرياضي

- نادي سلوان الرياضي يتلقى في النادي العربي في بيت صفحا ١ : ٢
- النادي الرياضي في طولكرم في القمم الرياضي بطولكرم ٢ : ٢
- نادي شباب الخليل الرياضي في نادي اتحاد الشجاعية غزة ١ : ٢
- نادي شباب الخليل الرياضي في نادي اتحاد الشجاعية غزة ٢ : ٢
- نادي شباب رفح الرياضي في جامعة النجاح الوطنية ٢ : ٢
- نادي شباب في طولكرم في نادي أهلي غزة الرياضي ٢ : ١
- نادي رفح الرياضي في نادي أهلي غزة الرياضي ١ : ١
- نادي العربي في بيت صفحا في مركز شباب يلاحة ١ : ١
- نادي شباب الظاهرية الرياضي في مركز شباب مسكر ٢ : ١
- نادي جمعية الشبان المسيحية في نادي أهلي غزة الرياضي ٤ : ٤
- اشبال نادي صوريان في اشبال جمعية الشبان المسيحية في بيت صفحا ١ : ٢
- براعم جمعية الشبان المسيحية في بيت صفحا ١ : ٢
- تغلبت العمال بنابلس الرياضي في نادي حيفا الرياضي بنابلس ١ : ٥
- جمعية الشبان المسيحية يتلقى في نادي اتحاد الرياضي بنابلس ٥ : ٢
- نادي اتحاد الرياضي بنابلس يلقى في جمعية الشبان المسيحية ٢ : ٥
- بنابلس يتلقى ٢ : ٥

قانون التنظيم والبناء - ١٩٦٥  
منطقة التنظيم المحلية - الجليل الشرقي

اعلان بخصوص ايداع تغيير خارطة هيكلية  
يعان بهذا، وفقاً للامادة ٨٩ من قانون التنظيم والبناء لسنة ١٩٦٥ انه اودع في مكتب اللجنة الموقرة للتنظيم والبناء لواء الشمال وفي مكتب اللجنة المحلية للتنظيم والبناء الجليل الشرقي، شارع الجليل، طبريا، تغيير خارطة هيكلية مسماة: خارطة رقم ٢٣٢٢ لتغيير خارطة هيكلية رقم ١٩٤ للجلية، تغيير طابع المنطقة لتشغال مهنية وصناعة خفيفة في قرية الشهد، مرفقة مع التخطيط.

قانون التنظيم والبناء - ١٩٦٥  
منطقة التنظيم المحلية - الجليل الشرقي

اعلان بخصوص ايداع تغيير خارطة هيكلية  
يعان بهذا، وفقاً للامادة ٨٩ من قانون التنظيم والبناء لسنة ١٩٦٥ انه اودع في مكتب اللجنة الموقرة للتنظيم والبناء لواء الشمال وفي مكتب اللجنة المحلية للتنظيم والبناء الجليل الشرقي، شارع الجليل، طبريا، تغيير خارطة هيكلية مسماة: خارطة رقم ٢٣٢٢ لتغيير خارطة هيكلية رقم ١٩٤ للجلية، تغيير طابع المنطقة لتشغال مهنية وصناعة خفيفة في قرية الشهد، مرفقة مع التخطيط.

قانون التنظيم والبناء - ١٩٦٥  
منطقة التنظيم المحلية - الجليل الشرقي

اعلان بخصوص ايداع تغيير خارطة هيكلية  
يعان بهذا، وفقاً للامادة ٨٩ من قانون التنظيم والبناء لسنة ١٩٦٥ انه اودع في مكتب اللجنة الموقرة للتنظيم والبناء لواء الشمال وفي مكتب اللجنة المحلية للتنظيم والبناء الجليل الشرقي، شارع الجليل، طبريا، تغيير خارطة هيكلية مسماة: خارطة رقم ٢٣٢٢ لتغيير خارطة هيكلية رقم ١٩٤ للجلية، تغيير طابع المنطقة لتشغال مهنية وصناعة خفيفة في قرية الشهد، مرفقة مع التخطيط.

قانون التنظيم والبناء - ١٩٦٥  
منطقة التنظيم المحلية - الجليل الشرقي

اعلان بخصوص ايداع تغيير خارطة هيكلية  
يعان بهذا، وفقاً للامادة ٨٩ من قانون التنظيم والبناء لسنة ١٩٦٥ انه اودع في مكتب اللجنة الموقرة للتنظيم والبناء لواء الشمال وفي مكتب اللجنة المحلية للتنظيم والبناء الجليل الشرقي، شارع الجليل، طبريا، تغيير خارطة هيكلية مسماة: خارطة رقم ٢٣٢٢ لتغيير خارطة هيكلية رقم ١٩٤ للجلية، تغيير طابع المنطقة لتشغال مهنية وصناعة خفيفة في قرية الشهد، مرفقة مع التخطيط.

قانون التنظيم والبناء - ١٩٦٥  
منطقة التنظيم المحلية - الجليل الشرقي

اعلان بخصوص ايداع تغيير خارطة هيكلية  
يعان بهذا، وفقاً للامادة ٨٩ من قانون التنظيم والبناء لسنة ١٩٦٥ انه اودع في مكتب اللجنة الموقرة للتنظيم والبناء لواء الشمال وفي مكتب اللجنة المحلية للتنظيم والبناء الجليل الشرقي، شارع الجليل، طبريا، تغيير خارطة هيكلية مسماة: خارطة رقم ٢٣٢٢ لتغيير خارطة هيكلية رقم ١٩٤ للجلية، تغيير طابع المنطقة لتشغال مهنية وصناعة خفيفة في قرية الشهد، مرفقة مع التخطيط.

قانون التنظيم والبناء - ١٩٦٥  
منطقة التنظيم المحلية - الجليل الشرقي

اعلان بخصوص ايداع تغيير خارطة هيكلية  
يعان بهذا، وفقاً للامادة ٨٩ من قانون التنظيم والبناء لسنة ١٩٦٥ انه اودع في مكتب اللجنة الموقرة للتنظيم والبناء لواء الشمال وفي مكتب اللجنة المحلية للتنظيم والبناء الجليل الشرقي، شارع الجليل، طبريا، تغيير خارطة هيكلية مسماة: خارطة رقم ٢٣٢٢ لتغيير خارطة هيكلية رقم ١٩٤ للجلية، تغيير طابع المنطقة لتشغال مهنية وصناعة خفيفة في قرية الشهد، مرفقة مع التخطيط.

هكذا من الأصل







# الطبيعة بأسرها .. سلاسل ذرية .. !!

نقل مشري ان هوات جهرية تامة  
... بسند راسك ؟  
ليس يربط عليك انك عند ما نزل راسك  
ولو هزا عينا - فانه لا يسقط من مكانه  
مهما حاولت - ولكن هل فكرت ابدا في ان  
تعرف سبب ذلك ؟  
لملك تقول : ليس هناك ما يدعو الى  
الدخلة والاستغراب بهذا الخصوص -  
عاطفة تحتوي على عظم ، وعسلات ،  
وجذ ... وهذه كلها تساعد بطبيعة الحال  
على دعم الرأس وإبقائه راسخا في مكانه  
ولكن ، مهما يكن الامر ، هل تدري لماذا  
العظام ، والمضلات ، والجلد ، قوية في  
طبيعتها ؟ ولماذا لا تنفذ كفتت الكرات ،  
وتنفرد كل فئات منها على حدة ؟  
ان ريتك يا صاحبي تتكون من ذرات  
صغيرة جدا ذات النوع واشكال متعددة ،  
من المسير عددا او حصرها - وهذه  
الذرات تتناسل معا وتولد فيما بينها  
سلاسل قوية جدا ، وسلاسل وقوية  
الذرية هذه متمسكة بالاتصال بسلاسل  
ذرية اخرى في راسك وكفتك .  
ولمك تسأل الان : ولكن كيف تتناسل  
الذرات بعضها مع بعض وتصل الواحدة  
بالاخرى ؟ لتدرك ذلك عليك ان تعرف اولاً  
بان هذا التماسك والاتصال يتم بواسطة  
(«شياكل» ) وهذه الشياكل هي طبقات ليست  
من الماد ، بل «كهربائية» الطابع ، وتلك  
ان لا تتساقط ان كل ذرة تحتوي على نواة  
ثقيلة تحيط بها غيمة من الالكترونات الخفيفة  
الوزن . وهذه الالكترونات تكون في المادة  
بسندة تزيما من نويات الذرات بواسطة  
قوات كهربائية . ويتم تماسك الذرات معا  
نتيجة تقاسم الالكترونات فيما بينها . فاذا  
حدث وتبقت ذرات من الكرون على واحد  
وفي وقت واحد ، فانه يترتب على كل منها  
ان تفلت قوية من الاخرى .  
فلا يجب ان تكون «الشياكل»  
الكهربائية الموجودة بين الذرات قوية الى  
حد بعيد - سيما في الصخور ، والمعادن ،  
والحبال ، حتى في ريتك . فلو لا وجود هذه  
الالكترونات والقوات الكهربائية ، لحدثت  
انت وجميع الاشياء المحيطة بك ذرات  
مفترقة مثل الرماد !

وهو يتألف ذلك من سلاسل من ذرات  
الكرون . غير ان سلاسله هذه معدة  
مجدة كما بينت في هذا المخطط :  
فلا ما مطبقة استقبلت تعديله  
وتجديدها كما هو مبين فيما يلي :  
ولكن اذا ما عدت وافلتت عادت تلك  
التعديلات والتجديلات الى ما كانت عليه  
في السابق :  
اما اذا مطبقت قطعة من المخط التام  
بشدة ولدة طويلة ، فلها لا يعود المي  
حالتها الاصلية ، ذلك لان سلاسلها تنزاع  
كل منها بعيدة عن الاخرى . ولذلك نجد  
ان صانعي المخط يقومون عند استطاع  
بترجمتها كبريتا معه ، كما يشغوا عليه  
معدا كليا من الوصلات بين سلاسله لمنع  
انزلاقها . وكلما تزجروا معه كبريتا اكثر من  
الكبريت ، كلما اشتد تماسك السلاسل  
وزادت متانتها ، مما يجعل حتى عملية  
مطه امرا عسيرة للغاية . ويكون هذا  
النوع من المخط اسود اللون ، ويطلق  
عليه اسم «البونيت» ، وتوضع منه اشياء  
كثيرة .

## الزجاج مادة بلاستيكية عظيمه العهد

يتم انتاج الزجاج بتسخين الرمل وزجه  
مع عدد من المواد الكيميائية . ويحتوي في  
شكله النهائي على سلاسل طويلة ليست  
كروية ، بل من ذرات «السيليكون»  
والاوكسجين ، وهما المادتان الرئيسيتان  
في تركيبه .  
في السنوات الاخيرة توصل العلماء الى  
اكتشاف وسائل جديدة تمكنهم من الانتاج  
بمغني مواد اخرى في وقتها ، وهي  
المواد البلاستيكية والمواد الاصطناعية ،  
التي يمكن تصنيعها باسم «الماسزول  
السيليكون» . ويمكن ايراد الماسزول  
استخدام هذه المادة كطلاء لاجل شفافية  
يطلق به قطع كاثودات ، سيما وانها  
من المواد التي لا يفرقتها الماء .

## يمكن تحويل الزجاج الى صواريخ

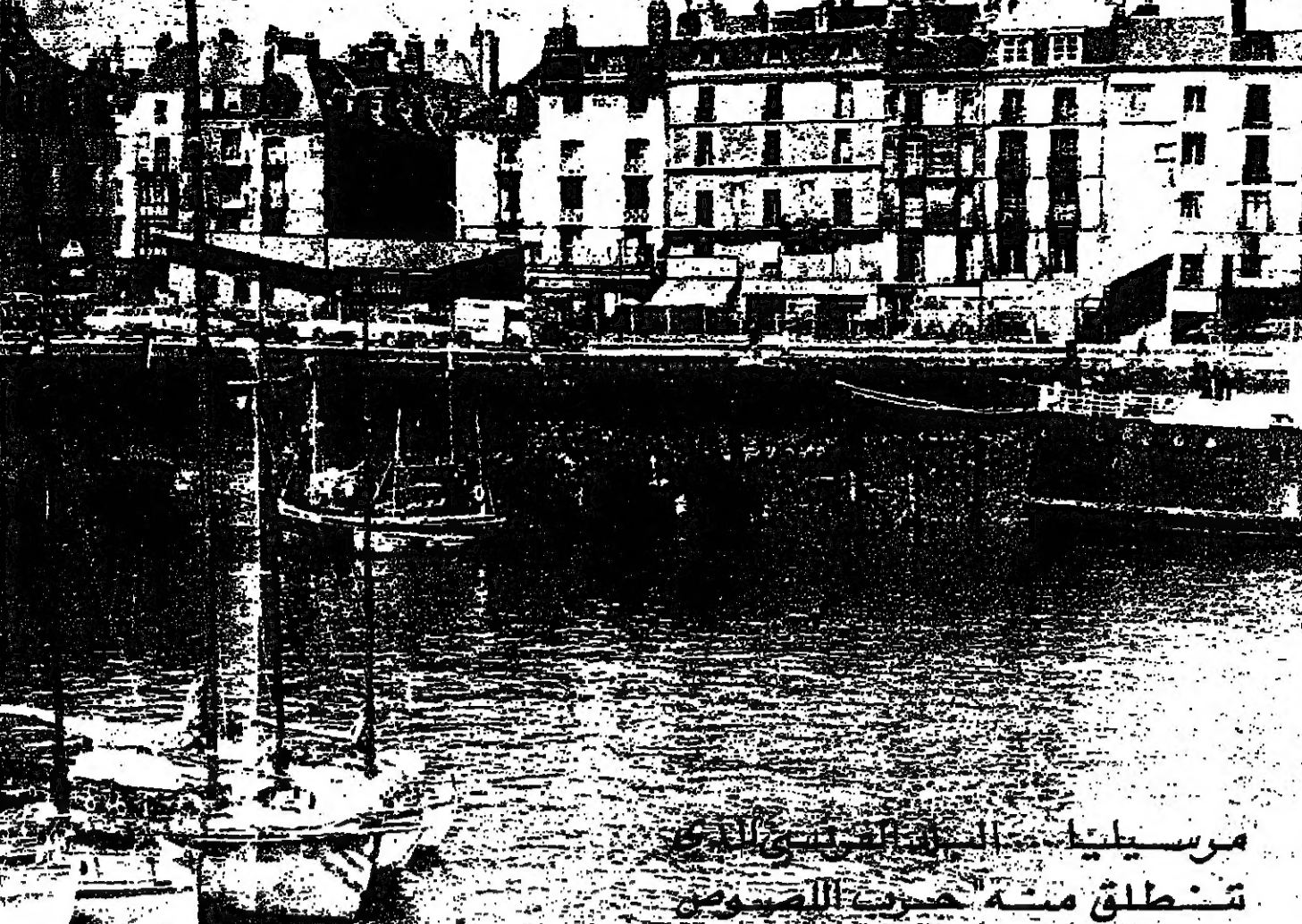
مادة «البابرو كبريت» هي مادة حيوية  
لذرية في نوعها ، وتستخدم حاليا كعلاج  
لانتاج الصواريخ التي قد تسخن الى درجات  
عالية جدا وهي تفرغ عاتدة الى جو الارض  
من الفضل الخارجي .  
وهذه المادة الجديدة مصنوعة من الزجاج  
ولكن الزجاج ، كما نعرفه ، يذوب تحت  
تأثير الحرارة الشديدة . فيسرع ان  
البايروكروم مادة تستطيع ان تقاوم الحرارة  
شديدة . نكل ذرة من الباريوم ، غير الرغيم من انها  
خفيفة في وزنها كغمة البونيتيوم ، كما انها  
قاسية الى درجة تجعلها ان تخشى الفولاذ  
بذاته . اما طريقة انتاج هذه المادة فما  
زالت محيرة للابواب : فالواد الجديدة يتم  
صنعها بوجوب مزيجات وتراكيب ذرية .  
وطريقة تركيب مادة البايروكروم ، شامها  
شأن بقية المواد الجديدة ، ما تزال سرا  
مكتوبا وراء ابواب مغلقة محروسة حراسة  
شديدة .

## كاميرا تلفزيونية لصماف البحر

لمساعدة هؤلاء الأشخاص على الاستمتاع  
بالقراءة ، او رؤية الاشياء ، الخفية ،  
طورت احدى الشركات الالمانية كاميرا  
تلفزيونية تقوم بعملية ارسال داخلي بحيث  
يتحول الى مادة جامدة .  
كيف تنشأ الطبيعة  
عندما تقلى بيضة  
انت تعرف ان «البيضة» البنية الطازجة  
هو في الواقع حبيبات اللون ، وفي الوقت  
ذاته تخرج دبق . وبعد ان تغلقها يتحول  
ذلك «البيضة» الى لون ابيض حقيقي ،  
ويصبح جامدا مظلما . والسبب في ذلك  
هو ان السائل غير الملحي يحتوي على  
سلاسل من ذرات الكرون تتخلها ذرات  
من انواع اخرى او تكون ملتصقة بها .  
وحالها فتلك السلاسل القصيرة التي  
تجميع صفوفها وتتشابك معا ، واذ ذلك  
يتحول الى مادة جامدة .

عندما تقلى بيضة  
نوهنا تم باعتراف الكرون مع الماء اللين  
يؤلفان معا سلاسل طويلة من الذرات ،  
يطلق عليها اسم «الكراتون الهيدروجينية»  
.. ولا بد لنا من التوضيح هنا بان السكر  
الذي «الفاكوز» (الفركتوز) ، والسكر المادي ،  
وهو «الفاكوز» (الفركتوز) (أي المادة)  
التي تتكون من «السيليكوز» (أي المادة)  
التي تتكون من «الكراتون الهيدروجينية»  
.. اما نوع هذه السلاسل الكرونية  
الوجودة في جذوع الخشائش والزهور  
والاشجار واوراقها ، فلها تعتمد على  
اطوال تلك الجذوع والاوراق طبقا لمعادلات  
ذرية ، واذ ان كل سلسلة منها تحتوي على  
الذرات ، وقد اصطلح على تسمية  
هذه «الفاكوز» باسم «السيليكوز» (أي المادة)  
التي تتكون من «السيليكوز» او الخليات النباتية .  
واذا جربت مرة ان تكل بعض اللطائف  
لازركت مدى تطهرها وتشيها .  
ومادة «السيليكوز» هذه مفيدة المي  
اتقى حد . فعندما عن الاضباب ، تصنع  
منها ايضا الحبال ، والورق ، وكذلك  
الظن .  
اما الحيوانات ، من الوجهة الاخرى ،  
فلها نشأ الى حد بعيد من «البونيت» ،  
لذلك وجب علينا ان نذكر ان ، بصغته كانت  
حيا ، ان يقاتل بواء برويتية لينمو  
ويتوسع . وهناك بعض النباتات التي  
تحتوي على مادة البونيتين - وخصوصا  
الظاني والجوز - ، الا ان مصادرها  
الاساسية هي اللحم ، والبيض ، والسمك ،  
والحليب . كما ان الصوف والحبر  
والشعر هي الاخرى مركبات برويتية ،  
ولكن لا نلحقها .  
وتتلف مادة البونيتين من سلاسل طويلة  
من ذرات الكرون ، بلها مثل «السيليكوز»  
.. ولها تحتوي ايضا على ذرات من  
الذرات من ذرات الكرون ، بلها مثل «السيليكوز»  
طوبها .

ماذا يجعل المطاط ؟  
مطاطا ؟  
يصنع المطاط من نسيج اشجار خاصة ،  
وتنزل الماغرون الى تحت الماء



مرسيليا .. من المدن الفرنسية التي تنطلق منها حركات التصحر

# المافيا الفرنسية

فرنسا .. ليست بمعزل عن المافيا و « حرب اللصوص » ، بل ان المافيا الفرنسية اتخلت من مدينة مرسييا مركزا رئيسيا لنشاطاتها .. ومنه تنطلق الى المدن الفرنسية الاخرى لا سيما ( نيس ) ، ومنطقة «الكوت دازور» كلها ..

المصوص بدأت بسبب الاستقلال بكثر قدر من المافيا . وقد ركزت على الذهب ، والمجوهرات والمال ، ولم تتوقف الانشطة عند هذا الحد ، بل تعدت الى عملية التسويق في الخارج ، بواسطة «رجال اعمال» يواجدون في اسطنبول وطل ابيب ولندن وشيكاغو ، في حين كانت المادونات ترصد في مصارف سويسرية وبنمالية ، وتنقل الى اتجاهات اخرى فيما لفتفتها الكفوف لكن « حرب اللصوص » احدثت بشكل مشير عندما اخذت هذه المصافي تتوزع مراكز نفوذها على قاعدة «الفيتر الميري» أي ليس من حق جماعة ان تتخطى في حيز جغرافي لمصاها اخرى .  
غير ان هذا الجهد لم يحترم احتراميا « كاتيا » ولم يتسحب التوزيع خاصة ، مما اوجع جولة الصراع على المغانم ، وكنت سلسلة الوشايات والتسكواو ..  
ويلاحظ المؤلف انه نادرا ما يتنازع المافيون لاسباب سياسية ، على الرغم من انهم بعضهم الى بعض دولهم الحكم العليا ، ويتنازل : ما معنى ان تترك الجهات الالمانية في امريكا واوروبا حصول ٣٦٠٠ سرق في عام واحد ، ونسي كبريات المدن الغربية ، اي يعمل عشر عمليات في اليوم الواحد ، فالمراد المعادي يطرح علامة استفهام كبيرة ويؤكد ان في الامر لغزا ما او هدفا ما .. والا ماذا يفرضه الصورة المرئية من الانفصالات البعيدة ؟  
ما من شك في ان ظاهرة اللصوصية قد قامت وتطورت في المجتمعات الغربية بفضل عوامل اجتماعية وسياسية معقدة . والاستنتاج العام السائد في امريكا واوروبا اليوم هو ان السلطات الالمانية تتنازع هذه « القضية » بكثير من السرعة ، ونظرا للبيانات السياسية التي تحلها في حالات متعددة .

ولم تكن نيس قاعدة لجزر المافيا في الجنوب الفرنسي الى جانب مرسييا بل خريطة اللصوصية في فرنسا تشمل باريس التي هي القاعدة وتنتشر باتجاه الشمال حيث تنرف في « ليل » ، هنا والبع الفضايح لا تترك الاثام مثل مرسييا ونيس ، وهذا يعود الى موقع المدينة على بوابة بلجيا والبلدان الخلفة والوكسبرج لذلك ان المافيين انقلوا منها مقرا مؤقتا باتجاه هولندا ، حيث تزدهر صناعة تهريب المخدرات ، بشكل خاص . لكن نيسيرا لا تنجز احيانا من خريطة شبكة المافيا ، وهذه الحالة تؤكد لك في ١٥ نيسان ١٩٨٠ ، كان رجال يتناقشون في مقهى المطاعم في نيس في زرع ، خبسة يعنى اقدم ورقة مطوية الالمانية اللذين يهيمون بالجملة الى فرنسا في فسخون ذلك احاطت بهما ورقة من البونيتين واقتانها الى احد ضاقر الشرطة ، وفخرت الصحف الفرنسية في ذلك الاسم بعنوان : اثنان من مؤلفي الجرائم الفرنسية ، بلقي القبض عليها في سويسرا .

و « نيسيس » كذلك .. ولم تكن عاصمة الجنوب الفرنسي اوراق هذه اللعبة الهجينة ، بل تقاسمتها مع مدينة نيس القريبة منها وروبا بفسر تفرقا من الجندو الإيطالية اسباب اجذابها للثمن المايوي القادم من وراء جبال الاسب .  
حرب اللصوص في نيس ابتذلت في العام ١٩٦٥ بشكل جاد ، واشتهرت فيها بمملكة « بيع اللذة » بشارف الاخرة بيكاتيني تفرقا من الجندو الإيطالية اسباب اجذابها للثمن المايوي القادم من وراء جبال الاسب .  
حرب اللصوص في نيس ابتذلت في العام ١٩٦٥ بشكل جاد ، واشتهرت فيها بمملكة « بيع اللذة » بشارف الاخرة بيكاتيني تفرقا من الجندو الإيطالية اسباب اجذابها للثمن المايوي القادم من وراء جبال الاسب .

حرب اللصوص في نيس ابتذلت في العام ١٩٦٥ بشكل جاد ، واشتهرت فيها بمملكة « بيع اللذة » بشارف الاخرة بيكاتيني تفرقا من الجندو الإيطالية اسباب اجذابها للثمن المايوي القادم من وراء جبال الاسب .  
حرب اللصوص في نيس ابتذلت في العام ١٩٦٥ بشكل جاد ، واشتهرت فيها بمملكة « بيع اللذة » بشارف الاخرة بيكاتيني تفرقا من الجندو الإيطالية اسباب اجذابها للثمن المايوي القادم من وراء جبال الاسب .

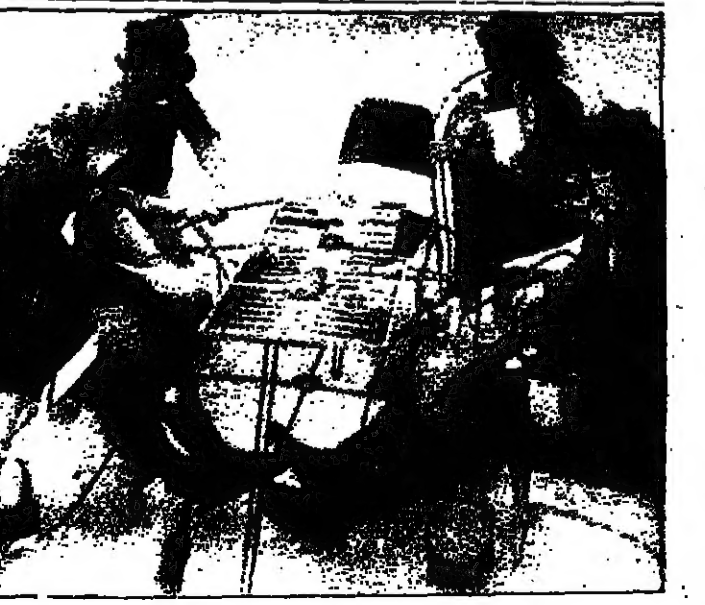
حرب اللصوص في نيس ابتذلت في العام ١٩٦٥ بشكل جاد ، واشتهرت فيها بمملكة « بيع اللذة » بشارف الاخرة بيكاتيني تفرقا من الجندو الإيطالية اسباب اجذابها للثمن المايوي القادم من وراء جبال الاسب .  
حرب اللصوص في نيس ابتذلت في العام ١٩٦٥ بشكل جاد ، واشتهرت فيها بمملكة « بيع اللذة » بشارف الاخرة بيكاتيني تفرقا من الجندو الإيطالية اسباب اجذابها للثمن المايوي القادم من وراء جبال الاسب .

الاتارة يمكن بحث ان الصحف الفرنسية خصصت لها زاوية خاصة ، تشيية بزوجة اخبار الغانفستر جاك مسرين . واخر حلقة من مسلسل الاتارة ، هذا كان فرار فراونوني من السجن في بداية هذا العام ، وقد كشفت التحقيقات التي اجرتها المخابرات القنصلية في فرنسا واطلبان ان فراونوني شغل في اكير عمليات تهريب رؤوس الاموال التي شغلت القضاء الفرنسي عام ١٩٧٩ ، وحقيقتا بنغية شبه رسمية في عملياته هذه .  
واخت اصابع الاتهام الى احد اعضاء المجلس البلدي في نيس ، حتى ان البونيت الفرنسي التي القبض على المدعويين جاك بيكيو ورجان كلود بيلستني بجهة اجراء بعض التحقيقات ، واثبتت التقارير انها كانت خبسة احد فروع مصرف « الشركة العامة » في الكوت دازور .  
من هنا يتضح المخطط اذا اردنا نرصد نشاطات طبقة اللصوص في نيس ، وسما يساعد على هذا التشابك هو تربة بعض المهتمين الذين ثبت شلوغهم في نشاطات مزبنة ، المدعو لافو هاري مثلا ، الذي حكم عليه بالسجن عامواحد لانزارة بالمخدرات اصبح فحاة الشرف على نساد ليرافسة الكارتيه يرأسه جاك بيكيو ، لكنه دخل من جديد الى السجن بعدما قبض عليه البونيتي في اثناء المسوق على احد المصارف في نيس في العام ١٩٧٧ .  
واذا كانت نيس قاعدة لجزر المافيا في الجنوب الفرنسي الى جانب مرسييا بل خريطة اللصوصية في فرنسا تشمل باريس التي هي القاعدة وتنتشر باتجاه الشمال حيث تنرف في « ليل » ، هنا والبع الفضايح لا تترك الاثام مثل مرسييا ونيس ، وهذا يعود الى موقع المدينة على بوابة بلجيا والبلدان الخلفة والوكسبرج لذلك ان المافيين انقلوا منها مقرا مؤقتا باتجاه هولندا ، حيث تزدهر صناعة تهريب المخدرات ، بشكل خاص . لكن نيسيرا لا تنجز احيانا من خريطة شبكة المافيا ، وهذه الحالة تؤكد لك في ١٥ نيسان ١٩٨٠ ، كان رجال يتناقشون في مقهى المطاعم في نيس في زرع ، خبسة يعنى اقدم ورقة مطوية الالمانية اللذين يهيمون بالجملة الى فرنسا في فسخون ذلك احاطت بهما ورقة من البونيتين واقتانها الى احد ضاقر الشرطة ، وفخرت الصحف الفرنسية في ذلك الاسم بعنوان : اثنان من مؤلفي الجرائم الفرنسية ، بلقي القبض عليها في سويسرا .



من اجل الكوارث

بناء المنازل والقرى في اماكن قريبة من شاطئ البحر ، مما يجبر السكان على اقامة مساكنات اقل على طبقات من الرمال الشبيهة بالياه المالحه ، التي تتسبب بامساك هذه الابنية بالماء والانهيار بفعل وجود الملح في الماء .  
ويلاحظ ان الشلل الاوسط ، غالبا ما يتسبب احدى اجنبية متخصصة في اجراء دراسات على طبيعة الارض ، وخصوصا الجبهات والسواحل وكثبان الرمال المتحركة وايضا المونة وانجراف التربة ، والمقد من تشكل هذه البيئة هو تقديم المصالح اسمي الابنية والمنهدين والاراميين والعاملين في مجالات استنار المياه ، بشأن كيفية معالجة هذه القوارب الهجينة حين حدوثها ، او كيفية التعامل مع الطبيعة والارض لتتأدى وقوع كوارث طبيعية .  
وقد انشأ العلماء غرفة مكيئة يمكن تحويلها الى قاعة صغيرة من الارض ، تشبه قطعة على شاطئ البحر ، وقاموا بوضع المواد والحجارة فيها فده اسبونين او ثلاثة ، مع تنشيط عملية تضخم الاملاح مع مواد البناء بما يعادل سنوات كثيرة ، واختاروا في النهاية المواد التي تبيد اكير قدر من المقاومة والقياس .  
كما اتضح لفرق من هؤلاء العلماء ان الوحل يتساقط من مجرى معين ، وان الطبقات العليا تتساقط بسرعة تفوق سرعة الطبقة السفلى مما يتسبب بنشوء مخدة هوائية تفضل بين الطبقتين . وذلك بزاد سرعة الطبقة العليا تقارب ٣٠ كيلومترا في بعض الاماين ، ويذكر نحدث كوارث مفعمة . ومن مهام الهيئة دراسة طبيعة الارض لينذر بحدوث مثل هذه الانفصالات المديرة كي يتفادوا الموقن مخاطرهما .  
وسبق لعلماء هذه الهيئة ان عملوا كمستشارين لشارع زراعية في البحرين واختار مواقع للمطار في دبي ، ومخططات لكثافة التفضات وشكل الاساسية نسي الموسوي ، ومشروع لرى في اليمن .



طاولة زهر تحت الماء

بكال عدتهم ... وجلسوا  
ارتاحوا وكنتم يشربون الشاي  
في احد مقاهي الشارع .  
وفي الصورة ... الماغرون  
الاربعاء يلعبون طاولة زهر تحت  
الماء ... والاجواء اكثر جدية مما  
يتصور البعض .











الانباء

# معمل خزف « مسمار » نصف قرن من العمل المتواصل

يقلم : حسيب عبود



صناعة الخزف ، قديمة جدا .. وكثيرة هي الأدوات النسيجية استعمالها الانسان ، وما زال يستعملها من صناعة الخزف .. وفي مدينة الناصرة ، وبالتحديد من الحي الناصري ، ومنذ حوالي نصف قرن ، وما زال يعمل خزف « مسمار » يقوم بصناعة انواع متعددة من الخزف ..

وتنقل العمل ، وترى رجلا كهلا يبلغ الثمانين من عمره او يزيد ، يهتكا في صنع تماثيل جميل من الخزف ، وتحضر بقربه تلاحظ عمله ، وبنوع انظارنا بما يعمل .. ويرتاح السيد حسبا مسمار ، صاحب المعمل ليسرد لنا تاريخ حياته مع عمله فيقول :

ويسترد ابو سامي قنالا : في سنة ١٩٥٦ بدلتنا باحضار الآلات الحديثة من مكابس وغيرها ، وكنا نعمل ما نعمل في افران يدائية تعمل بالخشب والفحم حتى سنة ١٩٧٥ ، حيث قمت بشراء فرن كهربائي بدرجة حرارة عالية جدا .. واليوم المعمل مزود بقوة كهربائية كافية لعملنا .. وعن علاقته بوزارة التجارة والصناعة - ومشاكل التصدير ، يقول السيد حسبا مسمار : ان وزارة التجارة والصناعة ، وقسم المهن والحرف ، لم يتجاوب معنا مطلقا ، واني انكر لسك وتصديرنا واصحة وانا مسؤول عن كل كلمة اتولها ، ففي سنة ١٩٥٩ تمنا طلبا لوزارة التجارة والصناعة للمساعدة في شراء

وفي سنة ١٩٦٠ وبعد عودتي من ألمانيا ، تمكنت من شراء الارض ، والمواد اللازمة لعمل الخزف ، وتمتعت بشراء ارض فيها مواد خام لصناعة الخزف ، وهكذا تمت بفتح «ناخوره» ، وكان عملي يدانيا ، بالأيدي ، وكنت اصنع الصحون الخزفية الطويلة ، والقدور ، الاباريق - وغيرها ... وسار العمل بشكل لا يأس به حتى ثورة سنة ١٩٦٦ ، ومن ذلك التاريخ وحتى اواخر الاربعينات كان العمل يسيير ببطء .. ومع قيام الدولة ، وفي سنة

## الابتسام

قال : اتا ياس .. اتا جد حزين .. فرضي شديد لا خلاص منه قال هينقة : انت محظوظ يا صاحبي .. جسد محظوظ .. مرضك .. مرض القلب .. هو مرض العطاء والاشراف من رجال سياسة وفكر وعلم ! .. فطلى الاكل انك لم تصب بقرحة في المعدة او داء السل .. او امراض سوء التغذية .. فهل سمعت ولو مرة واحدة ان عظيما اصيب بسوء التغذية .. اذن فانت عظيم ونبييل ..

قال : هل تسخر مني وانا على فراش المرض ؟ قال هينقة : اذا كان لا بد من المرض او الموت ، فليمرض الواحد منا مرضا عظيما ، وليبت ميتة كريمة .. تصور ان الناس يقولون مرض فلان يشبه مرض نلسن الزعيم .. وميته كانت لها نفس الاسباب .. فاي مرض وابة ميتة سبحان الله .. القاهر عباده بالموث ..

قال : اتدعوني بالموت يا رجل ؟ قال : اتني اسري عنك ، واطب خاطرك ، فحنن لا نملك القدرة على الشفاء ولكننا نملك القدرة على الابتسام .. فابتسم يا صاحبي .. ففي الابتسام شفاء النفس وما عدنا ذلك فآله عبياده رؤوف رحيم ..

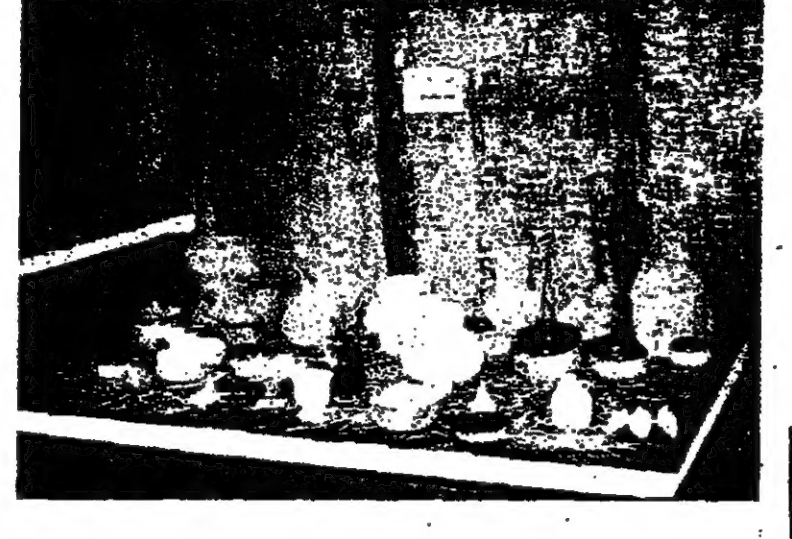
## الغز في المثل

يقلم : انطوني حنا فريج .. كفي ياسيف توجد في امثالنا العربية طائفة تحتوي على عدد من الامثال الملقزة والتي بعضها عجز الرواة عن حلها ، او اختلفوا في الراي حول معناها ومتى تقرّب ..

وتعرف ضربا اخر من الالغاز ، يدعى بالالغز المعددي ومثال ذلك ما قيل من امرى القيس انه احسن زوجته قبل الزواج بقوله : « ص ٨٠ » : « سئل الشامي : هل تسع شهادة الخالق ؟ قال : لا ولا روايته ، والخالق هنا بمعنى الكتاب .. »

وتعرف ضربا اخر من الالغاز ، يدعى بالالغز المعددي ومثال ذلك ما قيل من امرى القيس انه احسن زوجته قبل الزواج بقوله : « ص ٨٠ » : « سئل الشامي : هل تسع شهادة الخالق ؟ قال : لا ولا روايته ، والخالق هنا بمعنى الكتاب .. »

وتعرف ضربا اخر من الالغاز ، يدعى بالالغز المعددي ومثال ذلك ما قيل من امرى القيس انه احسن زوجته قبل الزواج بقوله : « ص ٨٠ » : « سئل الشامي : هل تسع شهادة الخالق ؟ قال : لا ولا روايته ، والخالق هنا بمعنى الكتاب .. »



مكس خاص للمعمل ، وقام السيد (كسري) وبشؤون من المكسبا بزيارتنا في الناصرة واستمعوا للمساعدة ، ولكن سمعنا جوابا شغيا من احد الموظفين - وكان الجواب سلبيا - .. اعنا الكرة سنة ١٩٦٥ ، وقدما طلبا جديدا لشراء مكسب وآلة الخلط ، وتسلمنا كذلك جوابا شغيا بالرفس .. مع العلم اننا كنا ، وما زلنا ، اعضاء منتظمين في منظمة الحرف والمهن ، ولنا الحقن الكنبلة !!!

لا تقيري لون شعرك بالصبغة انها قاهرة بحرفة عند كثير من الناس ، وتكون تلوين الشعر بالصبغة ، ومن يجان في ذلك فهو رسال مقدحة ذن النظر الى التفتيح الصادرة ، من الماك ان تلوين الشعر بالصبغة يضعفه ويؤثر على الجلد واللبين - وفيه ذلك من علامات التناثر التي تفصحها ايام الجضى اللطيف .. وهذه العلامات هي : من المعروف ان صبغات الشعر المستعملة تدمت ثلاثة انواع : الصبغات ذات الاثر : الباتني مثل الحناء : صبغة الحناء ليست لها مضافات على الجلد ، اذا قوتت لصبغات الاصطناعية الاخرى ولكنها تلامس جلدنا عند استعمالها ، وفيها الوجد هو سرقة زوالها كما انها قد تفرق اللين والظفر لعدة ايام ..

صبغات متوسطة المفعول : وهي تستعمل لفترة قصيرة كما ان مفعولها قصير .. وهذه المواد تستعمل كجود حلال للشعر ويمكن انزالتها بقيل الشعر .. صبغات طويلة المفعول : وهذه المواد تخرق الشعر الى مكان اعمق من القوقع السطحي وتلك تسكن للصبغة تظل ملتصقة بالشعر عدة ايام .. وان لم تكن تخرق الى جميع اتسواع الصبغات ليست الا مواد كيميائية تستعمل الضمان ولنا ان تصور مدى تغير هذه المواد الكيميائية على الشعر وجدد الراس وذل من هذا توهم الخبيثة الاوروبية بصناعتها وسيلتها .. وتدل قوله السي اوباد جنم فليت الدعوة الى باني واحد بل الى ابواب مختلفة ..

وفي الختام يتبنى السيد حسبا مسمار ان يبقى هذا المعمل في وضع مستمر من العمل ، ويتكهن اولاده واحفاده من العمل الدائم فيه ، ويأمل من وزارة التجارة والصناعة الاهتمام بتصريف انتاج المنتج ..

شكرنا (ابو سامي) على المعلومات التي قدمها لنا عن عمله ، وتتمنيا له حياة سعيدة ، وعخلا مشرا وخيرا طويلا !

### كلمات متقاطعة

١	٢	٣	٤	٥	٦	٧	٨	٩
*	*	*	*	*	*	*	*	*
*	*	*	*	*	*	*	*	*
*	*	*	*	*	*	*	*	*
*	*	*	*	*	*	*	*	*
*	*	*	*	*	*	*	*	*
*	*	*	*	*	*	*	*	*
*	*	*	*	*	*	*	*	*
*	*	*	*	*	*	*	*	*

افقسي :  
١ - بيت مصري  
٢ - احد الوالدين + و  
٣ - بمعنى ذهاب ، ضروري للرسائل  
٤ - بمعنى مستقيم + ت  
٥ - شيء يشتمل للندخين معكوسة  
٦ - احد الحيوانات + بمعنى قشر السمك معكوسة  
٧ - كلمة يستعملها السجين ، و احد الوالدين معكوسة  
٨ - اسم علم مذكر ، بمعنى حزام  
٩ - اسم علم مذكر ، بمعنى فن

عمودي :  
١ - بمعنى صرخ  
٢ - اسم علم مؤنث  
٣ - بمعنى احضر بالعالية  
٤ - دليل الحزن ، بمعنى بحر  
٥ - شيء لاصع ، جهاز كهربائي  
٦ - للخياطة  
٧ - يعشق بمسرة + ك ، بين اثنين  
٨ - بمعنى حصي ، شيء قاتل + اشارة للكناية  
٩ - بمعنى قاضي

انه التمسك بنس وزوج القرينة ويهني كتاب الله انه امام جماعة المسلمين الذي اشار اليه سيدنا محمد صلى الله عليه وسلم الذي رواه البخاري بسنده الى جليله بن الهيثم قال : « كان الناس يسألون رسول الله صلى الله عليه وسلم عن الخير والشر ، وكنت اسأله عن الشر خيفة من ان يتركني ، فقلت : يا رسول الله اني اخطأ في اجابتي وشر ، فاجابني الله بعبارة : الخير ، فبل بعد الخير من شر ؟ قال نعم قلت وهل بعد الشر من خير ؟ قال نعم وفيه حنن ، قلت وما خفته ؟ قال قوم يهدون بغير هدى يعرفونهم ويكره ، قلت فهل بعد ذلك اكثير من شر ؟ قال نعم نعم الى ابواب جهنم من اجابهم اليها فتقوه فيها - قلت يا رسول الله اني اخطأ في اجابتي وشر ، فاجابني الله بعبارة : الخير ، فبل بعد الخير من شر ؟ قال نعم نعم الى ابواب جهنم من اجابهم اليها فتقوه فيها - قلت يا رسول الله اني اخطأ في اجابتي وشر ، فاجابني الله بعبارة : الخير ، فبل بعد الخير من شر ؟ قال نعم نعم الى ابواب جهنم من اجابهم اليها فتقوه فيها - قلت يا رسول الله اني اخطأ في اجابتي وشر ، فاجابني الله بعبارة : الخير ، فبل بعد الخير من شر ؟ قال نعم نعم الى ابواب جهنم من اجابهم اليها فتقوه فيها .. »

يقول المرحوم محقق سادق الرافعي تنال قوله يعبدون بغير هدى .. تصرف منهم ويكره ، فوله لا الذين يريدون اصلاح المسلمين ، لا من طريق الاسلام بل من طرق اخرى فيها معرفتها ومكروها ونفيا عليها ويجهلها وفيها مقلها وحمايتها وذل من هذا توهم الخبيثة الاوروبية بصناعتها وسيلتها .. وتدل قوله السي اوباد جنم فليت الدعوة الى باني واحد بل الى ابواب مختلفة ..

ثم نابل قوله صلى الله عليه وسلم ولو ان تض ياصل شجرة ، فان معناه الاستمسك بما يتي على الطيبة السليمة مما لا يستطع اولئك ان يثيروه ، اي بالاستمسك ولو يامل واحد من تديم القضية والايان وعبارة الفضي باصل شجرة ، مثال ابداع والبع وصف لمن يتم اصول الفضائل في هذا الزمن ويبلغ ما يمانيه في التمسك بفضيلته وهمسي وحدها من كليل ما يدمعه اي محسور عبقري ..

لذا فمن الوثاق والمجاهلة محاولة اتكر وجود الله ، والله اسأل ان يجعل ما تحناه خلاصا لوجهه الكريم ، والله ثم المولى وتم التصير ..



## لتوحيد سبيل العقلاء

حراسة وتقديم : احمد ابو سريته - غزة

الحلقة الاخيرة -

اسم الله الرحمن الرحيم (وتلك حجتنا آتيناها ابراهيم على قومه ، ان درجات من نشاء ، ان ريكحكيم عليهم ، ووهبنا لا اسحق يعقوب كلا هدينا ونوحا هدينا من قبل ، ومن خيرة داود وسليمان باب ويونس وهارون وهارون ، وكذلك نجزي المحسنين ، وزكريا يحيى وعيسى والاس كل من الصالحين ، واسماعيل واليسع نبيس ولوطا ، وكلا فضلنا على العالمين ، ومن آياتهم ولقائهم واتهم واجتنبناهم وهديناهم الى صراط مستقيم ..

حيث اننا نؤمن بان القرآن الجيد يشير جميع الطرق الرديئة الى التمسك وهي ، وقد كثرنا هذه الايات البينات تشير الى الكثرة العظيمة لرسول الله صلى الله عليه وسلم على غيره من الرسل ، والذين يهدوننا الى صراط مستقيم ، والذين يهدوننا الى صراط مستقيم ، والذين يهدوننا الى صراط مستقيم ، والذين يهدوننا الى صراط مستقيم ..

ان كل بحث في اعماق التاريخ البشري ان جميع القادحين والمسلمين وصانعيه هم من امنوا بوجود الله تعالى ، ان يجد ان الجاهدين يورد الله تعالى من نلة محترقة بين بني الانسان ، وقد تصور ليليني ان اتبنا الله الله في ظهورها في امكان متفرقة من هداية لهم ، وكذلك كبار المسلمين الاقبية ، ان من امة الا خلاصنا خير ، قد تصور ان من هؤلاء كانوا يعيشون في رفاهية من على القرون الوافية ، داخل

سور القحة ، ويقابلون اطلاب علم ، ويجلون الناس من اشرفهم بعبارة وكبرياء ، ويحلمون الابتاع اعاقهم ، ويحيط بهم الحرس المتواج سلاح .. بالمكس .. قد كانت حياة بل الصالحين والايام المظهرين على المسافة والنواصب ، وقد كسبنا معهم لخلق الله ويندهم بياض الدنيا من سلوهم اطلاب يؤكد سمو الهدف يتلون به ، وهو اتقاد الانسان من المدة القليلة وقببه صيره لانتاجه لحيمة الخير والحيمة والسلام ..

لم يكن هناك اله قادر عظيم تفكف من لرسول الله .. ولو كان الذي خلقهم حدث بالصفحة لسا لدا التمر جيهم ولاستفاد احدم



